



VDSL
Das ultra
High Speed
Internet

Vodafone
EasyBox 903.

Installationsanleitung

power to you





Herzlichen Glückwunsch zu Ihrer Vodafone EasyBox 903!

Ganz gleich, ob Sie über Ihren Telefonanschluss (DSL, VDSL oder FTTx) oder über Mobilfunk (UMTS) telefonieren und surfen möchten, Ihre Vodafone EasyBox 903 ist für alle Technologien ausgelegt.

Ihre W-LAN-Zugangsdaten

Bitte hier den im Karton der EasyBox 903 befindlichen Aufkleber mit den W-LAN-Zugangsdaten Ihrer EasyBox 903 aufkleben.



Inhalt

Verpackungsinhalt	4
Begriffe und Abkürzungen	5
Installationsvorbereitung	6
Fall 1: Surf-Sofort-Installation	8
Fall 2: DSL-Installation	10
W-LAN-Verbindung	12
Einstellungen	14
Unterwegs surfen	16
Tipps, Hilfe und Hotline-Nummern	17
DLNA	18
Vodafone Media Manager	19

Verpackungsinhalt

Diese Teile finden Sie in der Vodafone EasyBox 903-Kartonage:



EasyBox 903
plus Standfuß



LAN-Kabel



Netzteil



Aufkleber mit
W-LAN-Informationen



Montagematerial



TAE-Kabel



Installationsanleitung



CD-ROM (Handbuch)



Wandhalterung

Begriffe und Abkürzungen

Hier werden die im Folgenden verwendeten Begriffe erklärt:

DLNA	Digital Living Network Alliance Standard zur Verteilung und Nutzung digitaler Mediendaten im Heimnetzwerk
DSL	Digital Subscriber Line Schneller Internetzugang im Telefon-Festnetz
FTTx	Fibre to the Building/Home Glasfaseranschluss bis in Ihr Haus, ermöglicht Bandbreiten bis zu 100.000 KBit/s
ISDN	Integrated Services Digital Network Digitales Telefonnetz
LAN	Local Area Network Kabelverbindung zwischen Modem, Computer und anderen Netzwerkgeräten
TAE	Teilnehmer-Anschluss-Einheit Telefonsteckdose im Privathaushalt
UMTS	Universal Mobile Telecommunications System 3. Generation des Mobilfunknetzes mit Bandbreiten von bis zu 21.600 KBit/s
VDSL	Very High Speed Digital Subscriber Line Internetzugang im Telefon-Festnetz mit bis zu 50.000 KBit/s Bandbreite
W-LAN	Wireless Local Area Network Drahtloses lokales Netzwerk auf Funkbasis

Installationsvorbereitung

So bereiten Sie Ihre EasyBox 903 für die Installation vor.

Sie benötigen:



Vodafone EasyBox 903
plus Standfuß



LAN-Kabel



Netzteil

1

EasyBox 903 aufstellen

Stecken Sie die EasyBox 903 auf den mitgelieferten Standfuß. Wenn Sie die EasyBox 903 an die Wand montieren möchten, dann nutzen Sie das mitgelieferte Montagematerial. Montieren Sie die Box aber erst nach der erfolgreichen Installation.



2

Telefon anschließen

Verbinden Sie ein analoges Telefon mit der **mittleren** TAE-Buchse (F) Ihrer EasyBox 903. Wenn Sie ein ISDN-Telefon verwenden, verbinden Sie es mit der ISDN-Buchse der EasyBox 903.



3

Computer anschließen

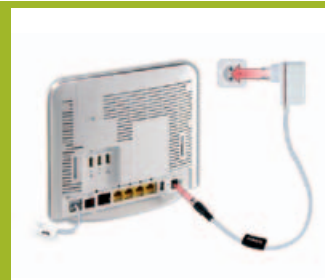
Verbinden Sie Ihren Computer mit einer der **gelben** LAN-Buchsen Ihrer EasyBox 903. Nutzen Sie dafür das mitgelieferte LAN-Kabel.



4

EasyBox 903 an den Strom anschließen

Stecken Sie das mitgelieferte Netzteil in eine Steckdose und verbinden Sie den schwarzen Stecker mit der Power-Buchse Ihrer EasyBox 903.



!

Ihre EasyBox 903 ist nun für die weitere Installation vorbereitet.

Je nachdem, ob Sie Ihre EasyBox 903 über Mobilfunk (UMTS-Stick) oder über Ihren Telefonanschluss (VDSL oder DSL) betreiben möchten, folgen Sie entweder der Beschreibung Surf-Sofort-Installation (Fall 1) oder DSL-Installation (Fall 2).

Fall 1: Surf-Sofort-Installation

Surfen und telefonieren Sie mit dem UMTS-Stick sofort los.



Wichtiger Hinweis für unsere LTE-Kunden:

Sollten Sie sich für LTE entschieden haben, so beachten Sie die abweichende Installation. Informationen liegen der Vodafone LTE TurboBox bei.

Sie benötigen:



PIN-Brief und SIM-Karte

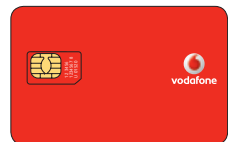


Vodafone Mobile Connect USB Stick
(UMTS-Stick)

1

PIN freirubbeln und SIM-Karte herauslösen

Nehmen Sie den Brief mit Ihrer SIM-Karte zur Hand, rubbeln Sie das PIN-Feld frei und lösen Sie die SIM-Karte aus der Plastikkarte heraus.



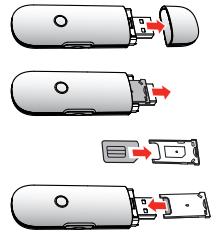
PIN:
SuperPIN:



2

SIM-Karte in UMTS-Stick einsetzen

Öffnen Sie die Kappe des UMTS-Sticks und ziehen Sie oben den SIM-Kartenhalter heraus. Schieben Sie die SIM-Karte in den Halter. Setzen Sie den Halter mit der SIM-Karte wieder in den Stick ein.



3

Stick in EasyBox 903 einsetzen

Setzen Sie den Stick in den dafür vorgesehenen Steckplatz auf der Rückseite der EasyBox 903 ein.



4

PIN über das Telefon eingeben

Nehmen Sie den Hörer Ihres Telefons ab und folgen Sie den Ansagen. Geben Sie nun den PIN-Code für Ihre SIM-Karte über die Telefontastatur ein und legen Sie auf.



Ihre EasyBox 903 ist nun startklar zum Surfen und Telefonieren über das Vodafone-Mobilfunknetz.

Fall 2: DSL-Installation

So installieren Sie Ihr Vodafone DSL, sobald die Freischaltung erfolgt ist.



Hinweis für unsere FTTx-Kunden:

Abweichend zu Punkt 1 wurde Ihre TAE-Dose durch einen RJ45-Anschluss ersetzt, dieser wird nicht mit DSL, sondern mit LAN1 verbunden.

Sie benötigen:



TAE-Kabel

Brief mit Ihrem DSL-Anschalttermin und Modem-Installationscode

Die DSL-Installation können Sie frühestens am DSL-Anschalttag durchführen.

1

EasyBox 903 mit Telefondose verbinden

Verbinden Sie die **graue DSL-Buchse** Ihrer EasyBox 903 mit der Telefondose an der Wand (mittlere F-Buchse). Nutzen Sie dafür das mitgelieferte TAE-Kabel.



2

Restart-Knopf der EasyBox 903 drücken

Wenn Sie bereits einen UMTS-Stick angeschlossen hatten, drücken Sie einmal kurz den Restart-Knopf auf der Rückseite des Geräts. Warten Sie, bis die Power-LED wieder dauerhaft rot leuchtet.



3

DSL-Signal überprüfen

Ab dem DSL-Anschalttermin leuchtet die Internet-LED Ihrer EasyBox 903 blau. Ihr Vodafone DSL-Anschluss steht bereit, muss aber noch konfiguriert werden.



4

Modem-Installationscode über das Telefon eingeben (Konfiguration)

Nehmen Sie den Hörer Ihres Telefons ab und folgen Sie den Ansagen. Geben Sie nun den Modem-Installationscode für Ihren DSL-Anschluss über die Telefontastatur ein und legen Sie auf.

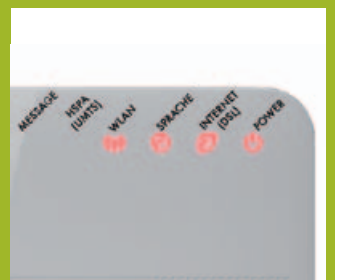


5

Automatische Einrichtung des Anschlusses

Ihr Anschluss wird automatisch eingerichtet. Dieser Vorgang kann bis zu 10 Minuten dauern. Warten Sie, bis die folgenden LEDs dauerhaft rot leuchten:

W-LAN + SPRACHE + INTERNET + POWER



Ihre EasyBox 903 ist nun startklar zum Surfen und Telefonieren über das Vodafone-Festnetz.

W-LAN-Verbindung

So stellen Sie eine Drahtlosverbindung zwischen dem Computer und der EasyBox 903 her.

Sie benötigen:



W-LAN-Zugangsdaten Ihrer EasyBox 903 (Aufkleber auf der Geräterückseite bzw. eingeklebt auf Seite 1)



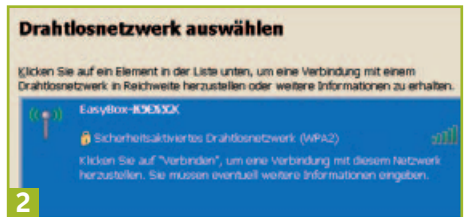
Computer mit W-LAN

Windows XP®



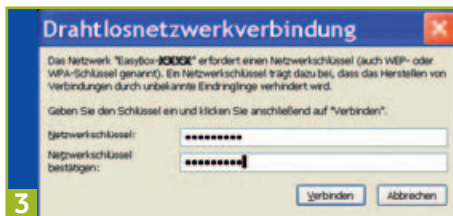
1

Klicken Sie auf das Drahtlossymbol in Ihrer Taskleiste.



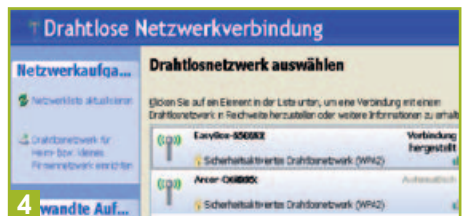
2

Wählen Sie die EasyBox 903 aus.



3

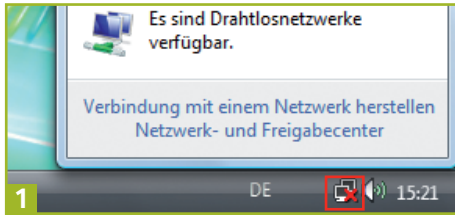
Geben Sie den Netzwerkschlüssel ein.



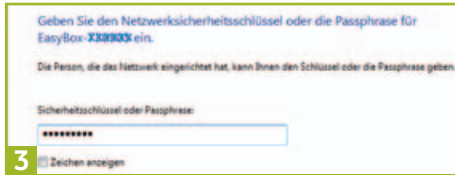
4 wandte Auf...

Die Verbindung wird hergestellt.

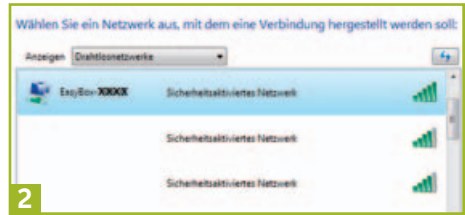
Windows Vista®



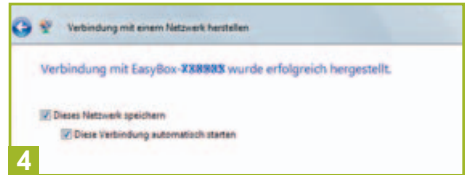
Klicken Sie auf das Drahtlossymbol in Ihrer Taskleiste.



Geben Sie den Netzwerkschlüssel ein.

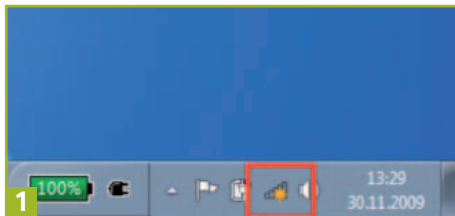


Wählen Sie die EasyBox 903 aus.

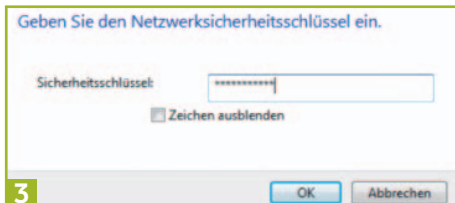


Die Verbindung wird hergestellt.

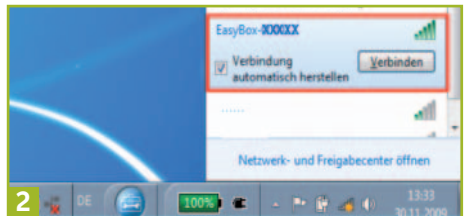
Windows 7®



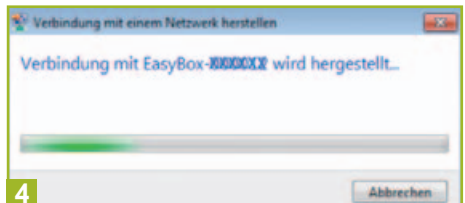
Klicken Sie auf das Drahtlossymbol in Ihrer Taskleiste.



Geben Sie den Netzwerkschlüssel ein.



Wählen Sie die EasyBox 903 aus.



Die Verbindung wird hergestellt.

Hinweis: Wenn Windows 7® Sie nach einer PIN fragt, geben Sie die WPS-PIN der EasyBox 903 ein.

Bitte ändern Sie aus Sicherheitsgründen im Konfigurationsmenu der EasyBox den vorläufigen Netzwerkschlüssel durch einen persönlichen Schlüssel (Seite 14).

Einstellungen

Zugriff auf Einstellungen Ihrer EasyBox 903.

Konfiguration Ihrer EasyBox 903

Sie können die Voreinstellungen in Ihrer EasyBox 903 ändern.

Öffnen Sie auf Ihrem Computer den Internet-Browser und geben Sie in die Adresszeile ein:

easy.box (oder **http://192.168.2.1**)

Tragen Sie dann in das Login-Fenster der EasyBox 903 Folgendes ein:

Benutzername: root

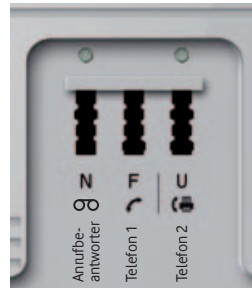
Kennwort: 123456

Weitere Telefone anschließen

An die EasyBox 903 können Sie 2 analoge Telefone oder Fax-Geräte und 1 Anrufbeantworter anschließen. Zum Zuweisen verschiedener Rufnummern enthält die EasyBox 903 eine einfache Telefon-Anlage, die Sie in folgenden Konfigurations-Menüs bedienen können:

- **Sprache/eingehende Anrufe**
- **Sprache/ausgehende Anrufe**

Alternativ können Sie bei der EasyBox 903 auch eine Telefon-Anlage über die ISDN-S0-Schnittstelle anschließen.



PIN-Eingabe bei Nutzung von Datenflat-Tarifen in der Konfiguration deaktivieren.

Deaktivierung der PIN-Abfrage

Aus Sicherheitsgründen werden Sie jedes Mal, wenn Sie eine Internetverbindung über UMTS mit Ihrer EasyBox 903 aufbauen, nach der PIN der Mobilfunkkarte gefragt. Dies ist bei Nutzung einer Karte mit Datenflat-Tarif bzw. bei Nutzung als Surf-Sofort-Option nicht notwendig.

Hier sehen Sie, wie Sie diese Abfrage deaktivieren können:

- 1.** Öffnen Sie das Konfigurations-Menü der EasyBox 903 (Seite 14)
- 2.** Klicken Sie auf „EXTRAS“
- 3.** Wählen Sie im Menü links den Punkt „UMTS-Stick“
- 4.** Entfernen Sie den Haken bei:
„ Bestätigung abfragen bei Verbindungsaufbau über Mobilfunknetz“

Unterwegs surfen

So surfen Sie mit dem Vodafone Mobile Connect USB Stick auch unterwegs.

Sie benötigen:

Um Ihren UMTS-Stick unterwegs zu nutzen, setzen Sie zuerst Ihre Vodafone SIM-Karte in den UMTS-Stick ein. Halten Sie auch Ihren persönlichen PIN-Code bereit.

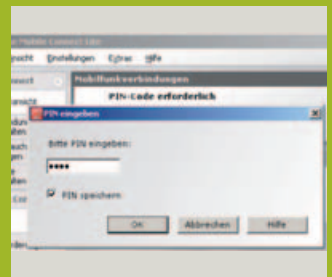
1

Stecken Sie den UMTS-Stick in einen freien USB-Anschluss Ihres Laptops. Die Installation der Vodafone Mobile Connect-Software startet nun automatisch. Dieser Installationsvorgang kann einige Minuten dauern.



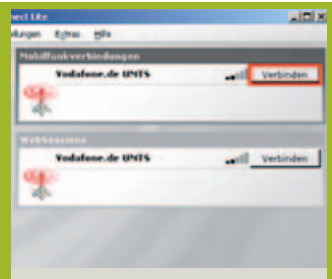
2

Nach der Installation geben Sie die PIN Ihrer SIM-Karte ein. Speichern Sie diese PIN und drücken Sie „OK“.



3

Im Hauptfenster der Vodafone Mobile Connect-Software sehen Sie die möglichen Mobilfunkverbindungen. Klicken Sie nun auf „Verbinden“, um die Verbindung ins Mobilfunknetz herzustellen, oder auf „Trennen“, um die Verbindung wieder zu beenden.



Tipps, Hilfe und Hotline-Nummern

Tipps und Hilfe

- **Wenn einmal etwas nicht richtig funktioniert:**

Starten Sie Ihre EasyBox 903 neu, indem Sie den Restart-Knopf auf der Rückseite des Gerätes kurz drücken und etwa 1 Minute warten. Ihre Einstellungen bleiben dabei erhalten.

- **Wenn Sie weitere Informationen zur EasyBox 903 benötigen:**

Die Software auf Ihrem Gerät wird automatisch und regelmäßig aktualisiert. Ihre Einstellungen bleiben bei einem Software-Upgrade erhalten. Die aktuellste Version und die neuesten Informationen finden Sie auf www.dsl-easybox.de

Ein ausführliches Handbuch finden Sie auf der mitgelieferten CD.

Hotline

Sie erreichen Ihre Vodafone-Kundenbetreuung kostenlos aus dem deutschen Festnetz und rund um die Uhr.

Ihr DSL-Anschluss ist am Anschaltertermin bis 13:00 Uhr freigeschaltet. Falls Sie danach noch technische Hilfe zur Anschaltung brauchen, erreichen Sie uns unter:

0 800/172 1201 – Vodafone-Erstinstallationshotline

Mit allen anderen Fragen wenden Sie sich bitte an:

0 800/172 1212 – Vodafone-Kundenbetreuung

Halten Sie bitte Ihre Zugangs- und Kundendaten bereit.

DLNA

Nutzen Sie Ihre EasyBox 903 als DLNA-Server

Mit der EasyBox 903 können Sie ganz einfach Multimedia-Daten wie Bilder, Musik oder Filme in Ihrem gesamten Heimnetzwerk verteilen und nutzen, z. B.:



Multimedia-Daten vom Smartphone verteilen.



Verteilung von Multimedia-Daten im gesamten Netzwerk.



Webby zur Steuerung der DLNA-Daten nutzen.



Musikdateien von der Festplatte zur Musikanlage übertragen.



Alle Multimedia-Daten zentral auf der Festplatte speichern.



Fotos oder Videos zum TV übertragen.

Geräte, die diese Funktionen unterstützen, erkennen Sie an diesem Logo:



Vodafone Media Manager

DLNA-Steuerung mit Hilfe Ihres Computers

Sie können zur Steuerung der DLNA-Funktionen natürlich auch Ihren Computer nutzen. Die Betriebssysteme Windows Vista® und Windows 7® beinhalten die DLNA-Funktionalität.

Alternativ können Sie als Vodafone-Kunde einfach den Vodafone Media Manager, eine lizenzpflichtige Software von TWONKY Media, kostenfrei nutzen.

Einfach die Software herunterladen auf: www.dsl-easybox.de/twonky

Zur Aktivierung geben Sie den auf der Rückseite Ihrer EasyBox 903 gedruckten Lizenzschlüssel ein.

by **TWONKY**™

Title	Time	Artist	Composer	Album	Genre	Rating	Year
Happy	4:01	Leona Lewis	Leona Lewis	Echo	Pop	4.5	2008
I Got You	3:45	Leona Lewis	Leona Lewis	Echo	Pop	4.5	2008
Can't Breathe	4:14	Leona Lewis	Leona Lewis	Echo	Pop	4.5	2008
Swave	3:56	Leona Lewis	Leona Lewis	Echo	Pop	4.5	2008
Outta My Head	3:39	Leona Lewis	Leona Lewis	Echo	Pop	4.5	2008

